

利根保健生協 2007年12月現勢

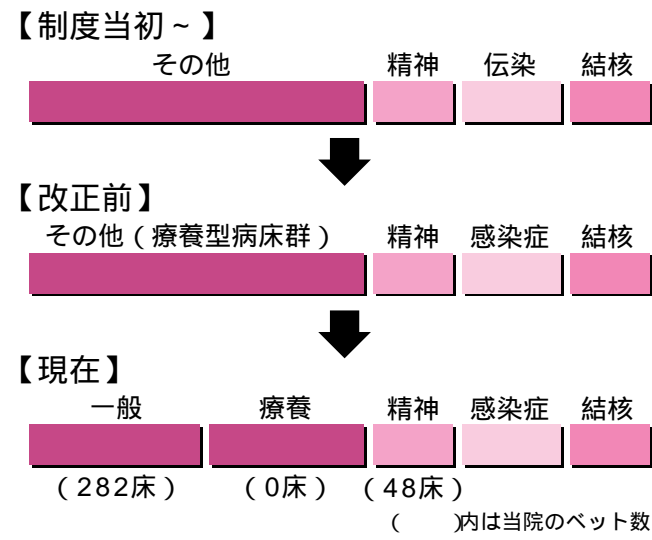
生協組合員.....26,083世帯
出資金額.....1,192,478,000円
平均出資金額.....45,718円
理事27名 監事3名 総代205名 班長1340名 保健委員1723名
くらしの相談員126名 ホームヘルパー2級144名 3級40名
出資金一世帯平均で全国目標の
5万円達成をめざしましょう

利根の保健

利根保健生活協同組合

発行人 都築 靖 発行部数 22,000
編集 「利根の保健」編集委員会
〒378-0053 沼田市東原新町1855番地の1
0278(22)4321 FAX(22)4393
事業所 利根中央病院 (22)4321
利根歯科診療所 (24)9418
老人保健施設とね (22)8855
とね訪問看護ステーション (23)3706
片品村鎌田 片品診療所 (58)3910
印刷 有限会社 コトブキ印刷

図1 日本の病床区分の変遷



都築靖病院長

現在、病院は「一般病床」「療養病床」とどちらかを選択するよう義務付けられています。ただし、病院全体ではなく病棟単位で選択する方法も考えられています。

都築靖 現在日本の病床区分は、図1のように五種類に分かれています。普通の病気で入院する時はこの内の「一般病床」か「療養病床」を利用します。現在の区分になったのは2000年(平成12年)の医療法「改正」からです。

「一般病床」と「療養病床」の違いは、簡単に分けられます。「一般病床」は、症状が激しく重くて集中的な処置が必要な患者さんが対象です。一方「療養病床」は、症状が落ち着いた長期の療養が必要な患者さんが対象です。ですから、「一般病床は急性期医療」「療養病床は長期療養」と思ってもらえばいいです。

「利根の保健」1月号の新春対談で、「利根中央病院は直ぐに退院させられる」との声に、都築靖病院長(理事長)は、「利根中央病院は救急を含む急性期医療にきちんと対応していくことです。……」と述べていました。もう少し詳しくこの要望がありましたので、都築先生に話を伺いました。

急性期と療養医療の区分 「早い退院」国の方針

「一般病床」での平均在院日数は、国の制度で19日以内と定められています。利根中央病院は勿論、「一般病床」を選択しているどの病院でも、症状が落ち着けば退院して自宅や施設、療養型の病院に移るようになります。

一般病床、医師や看護師は手厚い体制 都築 主な人員配置基準は図2に示しましたが、「一般病床」は急性期の患者さんを扱いますので、症状が一定落ち着いた「療養病床」に比べ、医師数では3倍、看護師

図2 患者と医師・看護職員などの配置基準

Table with 4 columns: 医師, 看護職員・看護補助者, 薬剤師. Rows: 一般病床, 療養病床. Ratios are provided for each category.

数に2倍、薬剤師数は約2倍の手厚い体制となります。利根沼田の状況は 都築 利根沼田医療圏には七病院あります。2005年3月末の資料ですが、7病院の内訳は一般病床704床、療養病床は419床で一般病床の占める割合は約63%です。群馬県全体の一般病床の比率は約71%です。利根沼田は急性期に対応する一般病床が少なく、総合的な診療科

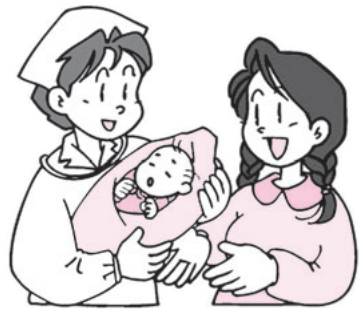
を待つ当院の一般病床(282床)は重要な役割を果たしていると思います。もう一つ付け加えますと、利根沼田地域は群馬県の保健医療計画ではベッドの過剰地域です。ベッドを減らすことにはあっても増やす事は無理なので、ベッドを増やしての改善は出来ないのです。

急募

助産師・看護師

退院等では 早めの相談を 都築 一般病床・病院に入院すると、先にも述べましたように、先に相談下さい。

利根中央病院は、産婦人科医師が4人となり、県北地域の産科医療の要の役割を果たしています。しかし、助産師が不足していますので募集を行なっています。あわせて看護師も募集しています。昼夜問わず皆様が安心して療養出来る体制にしたいと思えます。助産師・看護師の方、またはお知り合いの方の紹介をお待ちしています。なお、病院見学や看護体験も随時受付中です。看護学生の方ぜひ申込みください。問合せ先 総務課人事係または看護部長 金子まで



第31回保健組織活動交流集会

今年の記念講演「メタボリック症候群」は日頃の生活習慣に起因し、高血圧や糖尿病等とも多に関連があります。日常生活等で気をつけること等を話していただきます。
「新病院建設」や今年から始まる「特定健診・特定保健指導」の特別報告などもあります。

日時 3月9日(日) 受付9時~15時30分
場所 新治農村環境改善センター
記念講演 「メタボリック症候群」
講師 当院内科医師(予定)

参加希望の方は資料、弁当等の準備のため、支部役員か組織課(電話 22-2300)まで連絡してください(参加費無料)

あぜ道

2008年の暮開け、新聞やテレビでは「地球温暖化」の報道が目についた。「氷河が消えてゆく」「氷河湖が大きくなる」「地面から海水が湧き出してくる」など世界の各地で異変が起きています。日本の気候もおかしい。昨年訪れたコペンハーゲンでは空港口岸の床は木材、町並みも5階建てまでの高さ制限がある。古い建物を壊して建て替えるのではなく、内部の改造で上手に使いこなしていた。道路では歩道と自転車道が整備され、自転車や徒歩での通勤者が多い。有名な人魚姫の像の背景には風力発電機がそびえ、300年前の軍の宿舎から薪ストーブの煙がたなびいていた。北欧では生活の中に「持続可能な社会」づくりが根付いていた。地球にやさしい国は、人間にも優しい国だ。入院医療は無料で、歯科医師も17歳まで無料だ。歯科医師の働き方もゆとりたっぷりしている。一人一人の能力を発揮させることが社会に役立つことが当たり前になっている。ニートやワーキングプアとは無縁のようだ。日本では伐採時期を迎えた杉の木はたくさんあるのに、外国から多くの木材が輸入されている。古い建物はほとんど壊し、高層ビルに建て替える。「大量生産・大量消費・大量廃棄」をおおる日本の異常さを思い知らされた。地球の環境を守るため「協同の輪」を生活の場から築き上げることが何よりも求められている。(原田)

小正月の15日、恒例の老健とねの餅つき会が行われました(写真)。

在宅酸素やシルバー利用者の利用者の方を中心に、送迎車の運転手さん、職員らで、健康と心豊かな生活を願う元氣に行いました。

でき上がったお餅は、さっそく、きな粉餅やあんころ餅

老健とね みんなでついたお餅 「やっぱりおいしいやね」



からみ餅にしました。

「からみ餅はやっぱりおいしいやね」「つぶあんがいけるよ」など、利用者さんと職員で、楽しい笑顔と話らいの中、つき立ての美味しいお餅をいただきました。また、お琴のボランティアさんも来て頂き、「三段の調べ」や童謡で優雅な時間が過ぎました。

利根保健生協恒例の全職員年頭集会在、1月10日に開かれました(写真)。

都築理事長は「先進諸国の中で、特に日本は医師が不足している。これは医師を増やせば医療費が増え、医師養成を怠ってきた政府の医療費抑制政策の責任である。医療や介護を受けられない『医療難民』や『介護難民』の増加。医師不足が原因で病院や病棟閉鎖が全国各地で相次ぐなど『医療崩壊』がどんどん進んでいる。この様に厳しい中で、病院建設である。組合員、職員の協同の力で病院づくり、みんなでつくる病院である。だからこそやりがいがあり、地域のためにも

「きびしいなか 病院建設を成功させよう」

2008年 年頭集会

利根保健生協恒例の全職員年頭集会在、1月10日に開かれました(写真)。

都築理事長は「先進諸国の中で、特に日本は医師が不足している。これは医師を増やせば医療費が増え、医師養成を怠ってきた政府の医療費抑制政策の責任である。医療や介護を受けられない『医療難民』や『介護難民』の増加。医師不足が原因で病院や病棟閉鎖が全国各地で相次ぐなど『医療崩壊』がどんどん進んでいる。この様に厳しい中で、病院建設である。組合員、職員の協同の力で病院づくり、みんなでつくる病院である。だからこそやりがいがあり、地域のためにも



ひ成功させていこう」など、各所長・施設長から挨拶がされました。

引き続き、昨年一年間に諸活動で頑張った職場、個人に各委員会からの表彰が行なわれました。

今春四月から75才以上のお年寄りを別立ての医療保険にする「後期高齢者医療制度」の実施が予定されています。

しかし、75才という年齢を重たただけで、「医療内容に『差別』を持ち込む」という。こうした内容が知られて来ることに怒りが広がっています。

この制度では、75才以上のすべての高齢者から保険料を徴収する。保険料は、年金から天引き。(年金が月1万5千円以上の人) 保険料を

後期高齢者医療制度 「凍結」ではなく 中止・撤回を

署名 11,523筆

ご協力ありがとうございました

滞納すると保険証が取り上げられる。保険で受けられる医療を制限する。一人一人に担当医を決め、高齢者が複数の医療機関にかからないようにする。などという「ヒドイ内容」です。

人は誰でも年をとり、高齢になればいくつもの病気が出てきます。「国民皆保険制

度」が確立している諸外国のなかでも、「医療費がかかるといって、高齢者を邪魔者扱いし、保険料や医療内容に差をつけている国はありま

を求め意見書や、中止・撤回を求める意見書も増え計465議会(今月末現在)が国に提出しています。

また、昨年12月に「利根の保健」と緒にお願ひしました、中止撤回を求める署名は1万1千523筆寄せられました。全国の仲間とあわせて今月の通常国会に提出されます。

まだまだ知られていない制度の内容を多くの人に知らせ中止・撤回の運動を広げて行きましょう。引き続きのご協力をお願いいたします。

12月の新加入者は名義変更を含めて48人でした。(敬称略)

川田東支 小川 隆一
川田西支 藤原 孝一
川田南支 藤原 孝一
川田北支 藤原 孝一
川田東支 小川 隆一
川田西支 藤原 孝一
川田南支 藤原 孝一
川田北支 藤原 孝一

第23回 囲碁大会

とき 3月16日(日) 受付8時30分~受付9時 開会式・対局開始

ところ 老人保健施設とね (十王公園南側 3階の建物)

参加費 1,000円

申し込み先 2月末日までに下記実行委員へ

沼田	石倉 恒治	23-0706
	倉谷 威夫	22-3442
	細川 三夫	23-4576
	永井 達郎	23-1964
	高橋 正明	22-5304
	原 次男	23-1870
旧白沢	小野 武司	53-2157
旧利根	原 四郎	56-2247
旧品川	原 英樹	58-2851
旧月夜野	金子 高橋	62-2045
旧片月	杉木 重則	62-6989
旧水上新	高柳 尚弘	72-5013
旧沼和	林 哲二	64-0097
	杉木 哲二	24-3872

主催:利根保健生協囲碁大会実行委員会
お問い合わせ 事務局 組織課 22-2300

増資者一覧 12月分

毎月一万単位に到達した方を紹介しています

この一覧への紹介は、紙面の都合上10口単位に到達した一九五人の方を掲載しております。(ご了承下さい)(敬称略)

沼田東支	佐藤 力	(164口以上)
沼田西支	大島 昭治	(125口以上)
沼田南支	入沢 又一	(430口以上)
沼田北支	川辺 貞子	(90口以上)
沼田東支	荒井 輝矩	(50口以上)
沼田西支	松崎 俊一	(40口以上)
沼田南支	長谷川 一夫	(30口以上)
沼田北支	角田 健	(10口以上)
沼田東支	塩野宗次郎	(10口以上)
沼田西支	金子 進	(500口以上)
沼田南支	綿貫 博通	(70口以上)
沼田北支	宇敷 久	(40口以上)
沼田東支	羽鳥喜八郎	(200口以上)
沼田西支	佐藤 彰	(120口以上)
沼田南支	森 ナミ	(450口以上)
沼田北支	馬場半次郎	(100口以上)
沼田東支	保坂 昌則	(30口以上)
沼田西支	佐々木正義	(80口以上)
沼田南支	阿部 祐二	(10口以上)
沼田北支	茂木さとみ	(330口以上)
沼田東支	中島ユミ子	(300口以上)
沼田西支	中島 一郎	(260口以上)
沼田南支	永井 計	(20口以上)
沼田北支	杉野 基太	(220口以上)
沼田東支	笛木力三郎	(220口以上)
沼田西支	星野 国久	(170口以上)
沼田南支	高橋 恒夫	(150口以上)
沼田北支	阿部 島根	(110口以上)
沼田東支	阿部 正之	(100口以上)
沼田西支	阿部 勝	(110口以上)
沼田南支	松永 金吾	(100口以上)
沼田北支	宮澤 賢	(30口以上)
沼田東支	青木 忠昭	(90口以上)
沼田西支	渡辺 政市	(80口以上)
沼田南支	阿部 敏雄	(70口以上)
沼田北支	角田 和喜	(60口以上)
沼田東支	野中 忠信	(70口以上)
沼田西支	植栗美代子	(60口以上)
沼田南支	白井孝四郎	(40口以上)
沼田北支	永井 三郎	(20口以上)
沼田東支	白沢 玄子	(120口以上)
沼田西支	鶴淵 治弘	(120口以上)

ようこそ新しい仲間 12月の新加入者

12月の新加入者は名義変更を含めて48人でした。(敬称略)

沼田東支	川田 貞子	(10口以上)
沼田西支	小高 志江	(10口以上)
沼田南支	関 明	(10口以上)
沼田北支	下 茂	(10口以上)
沼田東支	山田 幸子	(10口以上)
沼田西支	金子 守代	(10口以上)
沼田南支	茂木さとみ	(10口以上)
沼田北支	山路美登子	(10口以上)
沼田東支	中島ユミ子	(10口以上)
沼田西支	鈴木 貴志	(10口以上)
沼田南支	利根北支	(10口以上)
沼田北支	利根南支	(10口以上)
沼田東支	萩原 孝一	(10口以上)
沼田西支	長谷川 修子	(10口以上)
沼田南支	真庭 和幸	(10口以上)
沼田北支	桑原 孝一	(10口以上)
沼田東支	赤井 修作	(10口以上)
沼田西支	志賀 登雄	(10口以上)
沼田南支	赤井 勲雄	(10口以上)
沼田北支	西山 武志	(10口以上)
沼田東支	川田 豊	(10口以上)
沼田西支	川田 豊	(10口以上)
沼田南支	川田 豊	(10口以上)
沼田北支	川田 豊	(10口以上)

星野 旭	(20口以上)
星野 近正	(30口以上)
星野 正行	(40口以上)
星野 子	(50口以上)
星野 久	(60口以上)
星野 行雄	(70口以上)
星野 三郎	(80口以上)
星野 光夫	(90口以上)
星野 久	(100口以上)
星野 三郎	(110口以上)
星野 行雄	(120口以上)
星野 三郎	(130口以上)
星野 市次	(140口以上)
星野 市次	(150口以上)
星野 市次	(160口以上)
星野 市次	(170口以上)
星野 市次	(180口以上)
星野 市次	(190口以上)
星野 市次	(200口以上)
星野 市次	(210口以上)
星野 市次	(220口以上)
星野 市次	(230口以上)
星野 市次	(240口以上)
星野 市次	(250口以上)
星野 市次	(260口以上)
星野 市次	(270口以上)
星野 市次	(280口以上)
星野 市次	(290口以上)
星野 市次	(300口以上)

「利根沼田九条の会」3周年記念集会

とき...3月15日(土)午後1時30分
ところ...利根沼田文化会館 3階会議室
講師...荒川 雅夫氏 前橋キリスト教会牧師
演題...「平和をつくること 憲法と私たちの未来」
主催:利根沼田九条の会

第27回 とねぬまた母親大会

とき...3月1日(土)9時より受付開始
ところ...利根沼田文化会館
(午前)分科会
(午後)講演 輝いて生きるために - 世界から日本をみてる -
講師 伊藤千尋氏 世界を駆ける朝日新聞の記者
主催:利根沼田母親連絡会 連絡先:Tel 22-6061(中島宅)

2月班会開催一覧

支部名	班名	班長名	人数	班会内容
沼田東	材木町11	小林 永久子	5	動脈硬化の話、血管年齢測定
	材木町1	小野 のぶ	3	年間計画
	材木町2	大谷 好子	3	年間計画
	西原新町3	佐藤 長次	5	年間計画、尿チェック
	上原町6-2	村田 定蔵	4	骨密度測定、後期高齢者医療制度の話
	上原町9-1	星野 栄子	3	骨密度測定、後期高齢者医療制度の話
上原町9-2	星野フジ子	4	骨密度測定、後期高齢者医療制度の話	
沼田中	西倉内町8	坂大 徳江	8	忘年会、年間計画
沼田西	標名町1-2	戸部 大吉	3	忘年会
	標名町8-1	宮内はつ枝	3	忘年会
	標名町8-2	金子 くら	3	忘年会
	標名町3	金子 恭子	3	忘年会
沼田南	鍛冶町10	馬場半次郎	4	後期高齢者医療制度の話、忘年会
	鍛冶町6	竹村 健一	4	後期高齢者医療制度の話、忘年会
沼田北	高橋塚町原田神明	石倉 時子	10	忘年会
	桜町1	鳥羽 政	3	動いて燃やそう内臓脂肪
	桜町2	星野 直子	3	動いて燃やそう内臓脂肪
	桜町3	登坂 悦子	5	動いて燃やそう内臓脂肪
	桜町4	生方 行子	6	動いて燃やそう内臓脂肪
	桜町6	飯島 錦子	4	動いて燃やそう内臓脂肪
利南	上久屋町馬場	鶴田沢澄世	5	忘年会、年間計画
	下久屋町原	星野サヨ子	4	忘年会、年間計画
	フアラータン	星野 早苗	13	血管年齢測定、動脈硬化症の話
池田	中発知町木内	木村 正栄	4	歯の話
	中発知町東西	桑原 定吉	3	歯の話
薄根	観音町合同班	金子 幸子	6	忘年会、年間計画
	白岩町合同班	桑原 信子	9	忘年会、年間計画
川田	下川田町梅木	小田橋ミチ子	3	切歯
	下川田町中谷	吉田 昌子	3	切歯
白沢	尾上	角田 梅子	6	食品添加物の話
	大原松山	金子千代子	5	健康チェック
利根北	大原下宿1	星野 一重	5	健康チェック
	大原上宿	小林 市郎	8	健康チェック
月夜野東	下牧原の中	山田八重子	6	忘年会、年間計画
	後開上人合同班	阿部 タカ	4	健康チェック
	後開下人合同班	渋谷 典子	4	健康チェック
月夜野西	月夜野町組2-2	丸山 功	4	心の健康
	月夜野町組1	片野 良子	4	心の健康
	月夜野町組13-2	杉木 人江	3	心の健康
	月夜野町下洞上2	本多 清	4	大腸がんチェックと腎臓の話
	月夜野町下洞下	杉木 トミ	3	大腸がんチェックと腎臓の話
新治	須川十二河原	田村 照代	5	子宮がんの話
	布施河原上	小林 せつ子	6	調理班会、忘年会
	布施河原下	高橋 キミ	5	調理班会、忘年会
	布施宿	島崎 金衛	5	忘年会、年間計画
昭和東	糸井中宿	須藤 澄子	5	映画、健康を振り返る人々
	貝野瀬田中	萩原 孝治	4	後期高齢者医療制度の話
	貝野瀬根岸	横坂 孝志	4	後期高齢者医療制度の話
	常木合同班	加藤久美子	8	後期高齢者医療制度の話
高山	判形前原	木村千代子	8	おひま5班会
	病棟・他	西島みどり	15	歯の話
合計	55回		277人	



薄根 東町田班(尿検査と腎臓について) 病院実習に来ていた医学生の血圧測定で班会開始。「班会でたくさん健康チェックしたい」「次回は後期高齢者の紙芝居を」と活発な意見が出ました。



新治 須川十二河原班(ピロリ菌の話) 「以前、陽性で除菌したけど、まだ結果を調べてない。どうなったかしら」とのん気な会話。水曜日のピロリ菌外来でちゃんと調べてもらいましょう!



池田 岡谷町西部1班(大腸がんチェックと新年会) 10年以上続けている半年に1度の大腸がんチェック。今回もみんな陰性でひと安心 おかげで新年会の煮物やケーキもひととき美味しくかったですネ



年金者組合 利根支部(後期高齢者医療制度) 25人が参加して、制度と問題点を確認。「こりゃひどい制度だ」年金じゃやっていけない「これ以上年寄りいじめはしないで欲しい」と怒り心頭でした。

第4回 がん診療連携拠点病院 市民公開講座のご案内

講演「乳がんの最新治療」
 知って欲しい基礎知識から最新治療まで
 わかりやすく解説します。

日時 平成20年2月23日(土)
 午後1時30分～2時30分

講師 利根中央病院 外科医長 中島 弘樹 医師

会場 利根中央病院 研修棟 講堂
 (病院裏 ひさご食堂隣り)

皆さん、お気軽にご参加下さい。



昭和東 貝野瀬田中班(花粉症の話、長生きの秘訣) 「花粉を体や服につけない工夫と、室内に持ち込まないことが大切ね」と感想。いい薬もあるので、症状がひどくならないうちに早めに受診しましょうね。

昭和16年1月、徴兵で横須賀海兵団に入団し、4月から巡洋艦「五十鈴(いすず)」に乗り込んだ。太平洋戦争に突入した後は、作戦行動の度に、遺書を書かされ緊張した。しかし、大砲を撃ち合う海戦などは縁が無く、しかもはじめは勝ち戦が続いたことと「戦争ってこんなもんか」と拍子抜けし、やがて遺書も書かなくなった。

翌年11月、駆逐艦「五月雨(さみだれ)」に移り、南下してカタルガナル島守備隊の撤退作戦に参加した。この頃から戦況が悪化。米軍に制海空権を奪われたので、夜間行動が多くなった。

翌18年11月2日の真夜中に、ブーゲンビル島沖で敵艦四隻と遭遇した。視界が悪く、敵・味方の区別ができないうちに敵艦から砲撃と魚雷発射があり、慌てて我が艦も応戦した。その時、僚艦が左前方から迫って来て、衝突しそうになった。舵を右にいっぱい切って間髪を置かぬで、別の味方駆逐艦「白露」が直進してきていた。両艦とも停船命令が間に合わず、我が艦の船首が「白露」の船尾に鈍い音をたてて突っ込んだ。「五月雨」は、前甲板が水面下に折れ曲がり、下甲板に浸水し始めた。その上、敵艦3隻から集中攻撃を受け、後甲板から出火して舵も利かなくなった。火は弾薬庫に迫り、艦内は浸水防止と消火作業に追われた。敵艦が海面に上げる太い柱の中を、敵艦から逃れようと全速力にしたが、艦は満身創痍。スビー

ドが全く上がらず「もはやこれまで」と誰もが覚悟した。ところが、何故か敵艦は攻撃を止め引き上げていった。まさに九死に一生を得た思いであつた。この戦闘で戦友9人が戦死したが、感傷に浸っている余裕は無かつた。

何とか辿り着いたらバウルで「五月雨」は前甲板を切断して応急処置を施した後、横須賀で修理し、19年4月再び南方の任務に就いた。

5月末、今までにない大きな機動作戦である「あ号作戦」で、私はバチン泊地の海軍野戦病院に入院し、簡単な消毒と包帯交換を受けたが、傷口には蛆虫が大量に湧いて、つかれる痛みで辛い思いをした。以後、フィリピンや呉の海軍病院に移り、右腿の皮膚移植をして傷口をふさぎ、ギプスで固定した。

傷口は完治したが足首や膝を長期固めていたため関節が固まって関節炎が残り、今でも少し無理をするとすぐ水が溜まってしまふ。

20年5月から戸塚海軍衛生学校の勤務となり、庶務給与を担当している間に敗戦を迎えた。その後約1ヶ月は残務整理をして9月に復員した。

戦争とは、一部の権力者の意志によって左右され、一般市民が犠牲になる。そして勝つても負けても悲惨なことを、若い世代に知ってもらいたい。そういう愚かさを抑制するために「憲法」を私は大切に感じ、平和を守っていきたい。

戦いで、9隻の航空母艦が三群に分かれて出動。我々がビアク島沖を航行中の6月8日、米軍戦闘機・爆撃機など約三十機の激しい爆撃や機銃掃射を受けた。ふと見上げると、機体から黒い塊が落ちてくるのが目に入り「爆弾だ」と身を伏せた時、すぐ近くに爆弾が爆発した。ただ命中しないだけで周囲の海上には水柱が沸くように上がり、体が上下にあおられた。その直後、敵機の機銃掃射を受け、銃弾が

床や壁を貫通した。突然、左大腿部を焼け火箸で叩かれたような激痛を覚えた。機銃弾が私の左腿を貫通したのだった。弾の入口は小指大の小さな傷口だったが、抜けた内腿には手の指全部が入るくらいポツカリと大きな穴が開いていた。仲間が治療室に担ぎ込まれて応急手当を受けた。艦内に敵機の爆音と機銃掃射のけたたましい音が響き渡る中で、必死に痛みを耐えていたが、生きた心地はしなかつた。この襲撃でこの艦の負傷者は私人だったが、同行の航空母艦は殆ど全滅していた。

その後、私はバチン泊地の海軍野戦病院に入院し、簡単な消毒と包帯交換を受けたが、傷口には蛆虫が大量に湧いて、つかれる痛みで辛い思いをした。以後、フィリピンや呉の海軍病院に移り、右腿の皮膚移植をして傷口をふさぎ、ギプスで固定した。

傷口は完治したが足首や膝を長期固めていたため関節が固まって関節炎が残り、今でも少し無理をするとすぐ水が溜まってしまふ。

20年5月から戸塚海軍衛生学校の勤務となり、庶務給与を担当している間に敗戦を迎えた。その後約1ヶ月は残務整理をして9月に復員した。

戦争とは、一部の権力者の意志によって左右され、一般市民が犠牲になる。そして勝つても負けても悲惨なことを、若い世代に知ってもらいたい。そういう愚かさを抑制するために「憲法」を私は大切に感じ、平和を守っていきたい。

医療相談室

油断できない肺炎



利根中央病院 内科医長 吉見 誠至

寒いこの時期、かぜやインフルエンザとともに注意しなければいけないのが肺炎です。

抗生物質の発達・普及により、肺炎の治療は進歩していますが、肺炎による死亡は、わが国の死亡原因の第4位を占め、とくに高齢者では罹患率・死亡率が上がるため、侮れない病気です。

肺炎について

本来無菌であるはずの肺に細菌などの微生物が侵入し、肺炎をおこした状態を肺炎とよびます。

症状は?

肺炎の主な症状は、発熱、咳、痰、胸痛、呼吸困難などです。

肺炎の原因

通常の日常生活を送っている人が起こす肺炎(市中肺炎とよびます)の原因としては、病原微生物に着目すると細菌性(肺炎球菌、インフルエンザ菌など)、非定型性(マイコプラズマ、クラミジア、レジオネラなどの細菌とウイルスの中間の微生物) ウイルス性(インフルエンザなど)に大きく分類できます。



このうち肺炎球菌は市中肺炎全体の20〜40%を占め、最も頻度の高い原因菌です。肺炎球菌による肺炎の多くは、かぜやインフルエンザにかかっている、のどや気管支の粘膜が傷つき、細菌が肺に侵入して起きたものです。マイコプラズマ肺炎は小児から若年成人に多く発生し、肺炎球菌に次いで多い市中肺炎の原因菌です。院内肺炎といって、抵抗力の落ちた入院中の患者さんが毒性の弱い細菌でも肺炎を起こすことがあります。

高齢者に多い誤嚥性肺炎

高齢者や脳梗塞などを起こしたことがある方では、のみ込む機能が反射が低下しているために、食物などが気管に入ってしまうことがあります。これを誤嚥(ごえん)とよび、それが原因で起こる肺炎が誤嚥性肺炎です。

肺炎予防のポイント

かぜの予防

かぜをこじらせると、肺炎を引き起こすことがあります。人ごみではマスクを着用し、外出から帰ったらうがい、手洗いをしましょう。口腔内を清潔に保つ歯磨きや入れ歯の手入れを

誤嚥の予防

食事でもせがみられるようなら、食事の工夫が必要です。当院には摂食嚥下外来がありますので、かかりつけの医師に相談してみるのもよいと思います。ベッドで食事をとる場合には、食後30分程度は上半身を起しているようにします。



今月の料理 わかさぎの南蛮煮

不足しがちなカルシウムは酢と一緒に摂ると吸収率アップ!

材料(4人分) わかさぎ...240g 揚げ油・上新粉・塩水...各適量 長ねぎ(小口切り)...1/2本 パセリ(みじん切り)...少々 南蛮酢...{しょうゆ・酒・砂糖・酢...各大さじ2 水...1/2カップ 赤唐辛子(小口切り)...少々

作り方 わかさぎは塩水で洗い、ざるにあげて水分を切る。南蛮酢を煮立てる。キッチンペーパーで の水分をふきとり、上新粉をつける。170 の油で を揚げる。揚げたてのわかさぎを に入れて、やわらかく煮る。器に盛り付け、上からねぎとパセリを散らす。(栄養課 丸山和希)

医療生協(保健生協)ってなあに?

《連載 第5回》

生協に加入することのメリットや出資金についてなど、とくに多く寄せられる質問や疑問について、数回にわたりお伝えしていきます。

健康班会って?

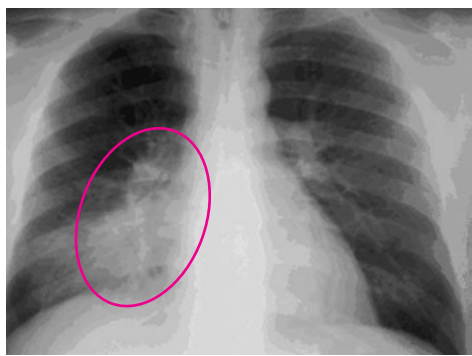


利根保健生協の「健康班会」は、医療生協の特色ある自主的な保健活動としておこなわれています。

班会のなかでは、参加者同士の経験交流はもちろん、病院の医師や看護師などの専門職の知識を学んだり、大腸がんチェックや骨密度、体脂肪チェックなどの健康チェック(一部有料)をして、予防や早期発見に役立っています。

「健康班会」に地域・家族ぐるみで参加して健康の見直しをすすめましょう。

「せせらぎ」はお休みします。



右下肺 向かって左側に肺炎のかけがあります

予防接種を受けるインフルエンザワクチン、肺炎球菌ワクチン(65歳以上の高齢者、心臓や肺に慢性の病気のある方、糖尿病、肝硬変、慢性腎不全の患者さん、摘脾を受けた方などが肺炎球菌ワクチンの対象になります。)

俳句 深みゆく闇に向ひて豆を撒く 沼田市西倉内町 戸丸 泰二郎 歩を止めて梅一輪の散歩路 みなかみ町下牧 高橋 勝己 頬被り似合う八十路の散歩道 沼田市長知町 田村 北泉 雪原に生きる印の獣みち 沼田追分 林 町子 除雪車のエンジン音に目覚めけり みなかみ町藤原 阿部 八郎 東風を背に日課の道を八千歩 沼和村橋久保 新木 たけじ マフラーの待合室や半笑顔 沼田市上野知町 田村 春雄 穏やかに平凡がよしおらが春 沼和村員野瀬 大河原 一寿 トンネルの境いで差のある雪の量 みなかみ町師 増田 耕寿 いろり火や七草粥の煮える音 沼田市栄町 渡辺 きみ子 短歌 雪解けの土手に青き芽ふくらみて路の曇いま春を告げをり 沼田市高橋場町 笛木 力三郎 わが一人乗りて発車の路線バスカーブの度に吹雪のつるのる みなかみ町大穴 深沢 みどり 満室の客の朝食準備せんと見上ぐる空に下弦の月浮く 川場村川場湯原 金子 みつ江 暖冬の続くは嬉しと思ひつつ雪待つ人には云へぬ日の過ぐ みなかみ町湯原 羽鳥 孝子 曾孫の手引いて引かれて歩みつつ報われたるをしみみ思ふ 沼田市戸鹿野町 吉江 与一 「赤い靴」の携帯ストラップ買ひ居れば館内流れる雨情の童謡 沼田市東倉内町 青柳 満里子 手術してよく見える目で世の中の真偽もしっかり見定めゆかむ みなかみ町下津 原 沢 貞子 群なしてとびぬ野鳥の木から木へ今日元旦と知るや知らぬや 川場村門前 桑原 文子 桑の新燃やして困むストープに友と昔の苦勞を語る みなかみ町後開 横坂 くめ子

なかまの作品

